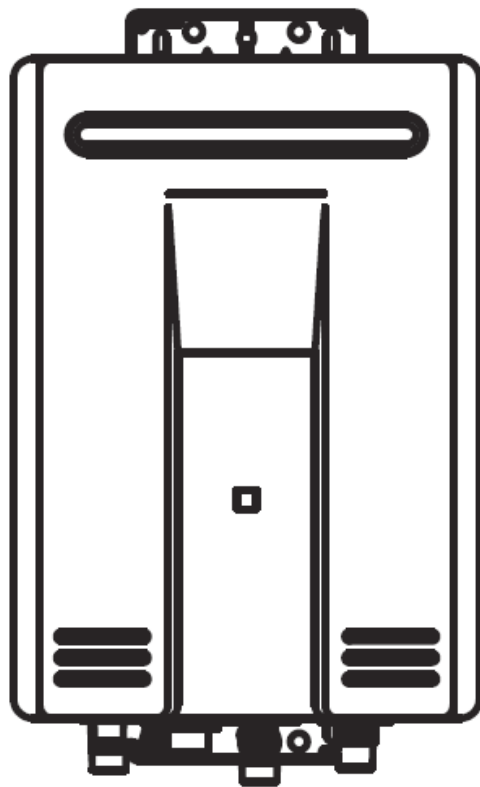


Rinnai

**מחמם מים מיידית המופעל בגז
עם זרימה רציפה ובקרת טמפרטורה**

מדריך הפעלה והתקנה



REU-AM1720WD-IS - Infinity 17 external - 17e

REU-AM2024WD-IS - Infinity 20 external - 20e



מוצר מאושר על ידי WRAS

מחמם מים מידי Rinnai Infinity 17e, כאשר הוא מותקן נכון,
מקיים את הדרישות תקן ישראלי ת"י 158.

תקן מערכת איכות

ISO 9001

התכנון, הפיתוח והייצור של מכשיר לחימום מים המופעל בגז נעשה תחת מערכת ניהול האיכות של חברת Rinnai המאושרת בכפוף לתקן מערכת ניהול האיכות ISO 9001.

מאושר על ידי: *Japan Gas Appliances Inspection Association – JIA-QA Center*

לקוח יקר,

ברכותינו על בחירתך במוצר איכות של Rinnai, המסוגל להבטיח את רווחתך ובטיחותך לפרק זמן ממושך. כלקוח של Rinnai אתה יכול גם להסתמך גם על שירות מיומן לאחר המכירה כדי להבטיח יעילות תמידית במכשיר שלך.

העמודים הבאים חשובים מאוד ומכילים הוראות והצעות שימושיות על השימוש הנכון במכשיר שלך.

אל תהסס ליצור קשר מיד עם מוקד חברת פזגז, או יפת אביזרי גז נותני השירות המקומי של Rinnai כדי לספק לך הפעלה ראשונה של המוצר ולבדוק את ההתקנה הנכונה: טכנאי גז מוסמך יודא שהמוצר מתפקד נכון, יכוון כל פרמטר לפי הצורך וילמד אותך את השימוש הנכון בו.

עצה כללית

מוצרי Rinnai מסופקים עם אריזה המתאימה לשינוע. חובה לאחסן את המוצר בסביבות יבשות ולהגן עליו מפני פגעי מזג אוויר.

מדריך זה הוא חלק מהמוצר וחובה להשאירו למשתמש חדש במקרה של שינוי בבעלות על המכשיר. חובה לשמור את המדריך במקום בטוח ולקרוא אותו בעיון משום של האזהרות מספקות מידע חשוב על בטיחות עבור ההתקנה, השימוש והתחזוקה.

מדריך זה מכיל מידע טכני על איך להתקין את המוצר: בכל בעיה הקשורה להתקנה, ציית לחוקי התקנים הישראליים התקפים. על פי החוק התקף, המערכות הגז חייבות להיות מתוכננות על ידי טכנאי גז מוסמכים. התקנה ותחזוקה חייבות להתבצע תוך ציות לתקנות התקפות על פי הוראות היצרן על ידי אנשים מוסמכים.

כל התקנה או הרכבה לא הולמים של המכשיר (רכיבים, אביזרים, ערכות וכו') יכולות לגרום תקלות לא צפויות לאנשים, בעלי חיים ורכוש.

חובה להשתמש במוצר בהתאם לייעוד שלשמו הוא תוכנן. כל שימוש אחר ייחשב לא הולם ולכן הוא עלול להיות מסוכן.

במקרה של טעויות כלשהן בהתקנה, בשימוש או בתחזוקה עקב אי ציות לחוקים החלים, לתקנים או להוראות היצרן, היצרן פטור מכל אחריות חוזית וחץ-חוזית לנזקים כלשהם, והאחריות על המכשיר תפקע.

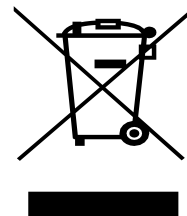
המשתמש אינו רשאי להתקין או לכוון את המכשיר באופן כלשהו שדורש את ההסרה של הכיסוי הקדמי של היחידה: על מנת להסיר את הכיסוי הקדמי של היחידה עליך להיות טכנאי מוסמך.

חשוב

על פי החוקים המקומיים התקפים, מערכות חימום ומים חמים נתונות לתחזוקה שגרתית ובדיקות שגרתיות של ביצועי החימום. על מנת לציית להתחייבויות אלה אנחנו מזמינים אותך ליצור קשר עם השירות המקומי של Rinnai.

מידע על סילוק המוצר:

הסמל המוצג כאן מציינ כי על פי החוקים והתקנות המקומיות, אסור להשליך את המוצר עם הפסולת הרגילה של משק הבית. בסיום חיי השירות של המוצר, חובה לשלוח אותו לנקודת איסוף המזוהה על ידי הרשויות המקומיות. האיסוף והמחזור הנפרדים של המוצר במועד הסילוק יעזרו לשמר את משאבי הטבע ולהבטיח שהמוצר ממוחזר כדי להגן על הבריאות והסביבה.



תוכן עניינים

1.	הוראות למשתמש	5
1.1	תכונות ויתרונות	6
1.2	מידע בטיחות חשוב	7
1.2.1	מידע על בטיחות בהפעלה	8
1.3	בקרת טמפרטורת המים	10
1.3.1	טמפרטורות אספקה מרביות	10
1.3.2	הפעלה ללא בקרי מים	10
1.3.3	בקרי מים של Rinnai	10
1.3.4	שילובים ותצורות של בקרי מים	11
1.3.5	הפעלת בקר מים אוניברסאלי (MC-601)	12
1.4	פתרון בעיות	14
1.4.1	קודי שגיאה	14
1.4.2	פתרון בעיות ללא בקרי מים	15
1.4.3	שירות	15
1.5	פרטים ליצירת קשר	16

1. הוראות למשתמש

ההוראות הבאות מיועדות למשתמש במחמם מים מיידי:

המשתמש אינו רשאי להתקין או לכוון את המכשיר באופן כלשהו המצריך פירוק של חזית המכשיר.

רק מתקין גז בעל רישיון, רשאי להסיר את המכסה הקדמי של המכשיר.

על המשתמש להקפיד על הוראות השימוש והאזהרות המופיעות בחוברת זו.

המשתמש ידאג לכך שהמכשיר ייבדק ויתוחזק לפחות אחת לחמש שנים על ידי מתקין גז בעל רישיון.

המשתמש נדרש לבדוק באופן תקופתי את מסנן המים בכניסה למכשיר.

המשתמש אינו רשאי להשתמש במכשיר באופן כלשהו מלבד השימוש המיועד.

המשתמש לא יאחסן ולא ישתמש באדים או נוזלים דליקים בקרבת מכשיר זה.

על המשתמש לדעת היכן נמצא ברז הגז של מחמם מים וברז הגז הראשי.

במידה והרחת ריח גז בקרבת המכשיר:

! סגור את ברז הגז של המכשיר.

! סגור את ברז הגז הראשי בביתך.

! נתק את אספקת זרם החשמל הראשי לביתך.

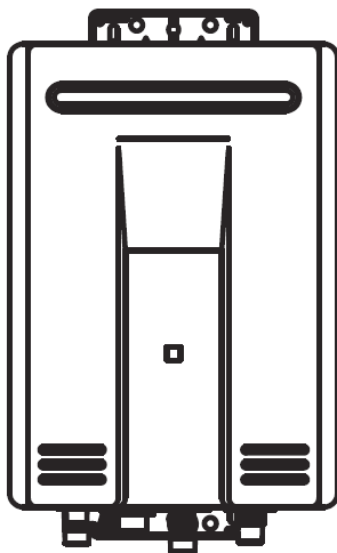
! אין להפעיל/לכבות מכשיר חשמלי כלשהוא, או מפסק חשמלי ו/או טלפון בקרבת מקום.

! יש לפתוח את כל הדלתות, חלונות ופתחי בניין אחרים על מנת לאוורר את המבנה ולגרום לפיזור הגז.

! הודע מיד לספק הגז ופעל על פי הוראותיו.

1.1 תכונות ויתרונות

ברכותינו על רכישת מחמם המים של Rinnai עם בקרת טמפרטורה וזרימת מים רציפה שמשתמשת בטכנולוגיה המתקדמת ביותר.



במוצר מחמם המים בזרימה רציפה של Rinnai המים החמים **לעולם לא נגמרים**. בזמן שאספקת החשמל, המים והגז מחוברים ותקינים, מים חמים זמינים בכל פעם שפותחים את ברזי המים החמים.

בתוך הכרטיס החכם של המחמם בנוי מתקן **שמגביל את הטמפרטורה המרבית** של המים החמים המסופקים. ניתן להגביל את טמפרטורת המים לערכים שונים. זה שימושי במיוחד כאשר יחידת המים החמים מותקנת היכן שילדים צעירים או אנשים בעלי מוגבלות שכלית עשויים להשתמש במים חמים.

מוצרי חימום המים בזרימה רציפה של Rinnai הם מכשירים הנעזרים במפוח חשמלי, זה הופך אותם לקומפקטיים וחוסך שטח רצפה וקיר.

טמפרטורת המים החמים **מנוטרת באופן רצוף** על ידי **חיישן מובנה**. אם טמפרטורת המים החמים עולה 3°C יותר מהטמפרטורה שנבחרה, המבער כבה ונדלק שוב רק אחרי שהטמפרטורה יורדת בחזרה לטמפרטורה הנבחרת.











המבער נדלק אוטומטית כאשר פותחים את ברז המים החמים, וכבה כאשר סוגרים את הברז. **ההצתה היא אלקטרונית**, לכן אין כל להבת שמש (פיילוט). כאשר סוגרים את ברז המים החמים, אין כל שימוש בגז.

דרגת הרעש של ההפעלה היא נמוכה מאוד.

הודעות שגיאה מוצגות בבקרי המים ומסייעות לביצוע טיפולים.

1.2 מידע בטיחות חשוב

משמעות הסמלים הנמצאים בשימוש במדריך זה עבור מידע בטיחות חשוב:

מצוין מצב של סכנה חמורה פוטנציאלית עם סיכון לנזק חמור ו/או סכנת חיים.	 חשוב
מצוין מצב של סכנה פוטנציאלית שאם לא נמנעים ממנו הוא עלול להוביל לפגיעה בינונית או קלה או נזק לרכוש.	 זהירות
מצוין מצב מסוכן פוטנציאלי שאם לא נמנעים ממנו הוא עלול להוביל לפגיעה קלה או מוות או פגיעה חמורה.	 אזהרה
מצוין מצב מסוכן פוטנציאלי שעלול לגרום בעיות אישיות או נזק בדרגה בינונית או קלה; או מצביע על השימוש הנכון במוצר.	 הערה
מצוין מצב שחובה לציית לו.	
מצוין מצב שיש להימנע ממנו.	
מצוין חיבור הארקה למניעת התחשמלות.	
מזהיר מפני סכנת שריפה. שמור את האיזור נקי ונטול חומרים דליקים.	
מזהיר מפני סכנת פגיעה או נזק לרכוש ביצירת מגע.	
יש להתקין את המכשיר על ידי טכנאי גז מוסמך, מחוץ למרחב המגורים, תמיד באוויר הפתוח ובאיזורים מאווררים היטב (כגון מרפסת שרות). השתמש במכשיר לחימום מים בלבד.	 חשוב

אל תשנה מכשיר זה. אל תנסה לתקן, להחליף או לפתוח חלקים אטומים או לפרק את המכשיר: כיוון, שינוי, טיפול או תחזוקה לא הולמים יכולים להשפיע במידה משמעותית על הבטיחות של המוצר. צור קשר עם השירות של Rinnai אם אתה מזהה מצב חריג.

השתמש בחלקים מקוריים כדי לתקן את המכשיר.

במקרה של רעש חריג, רטיטה או ריח, כבה את המכשיר וצור קשר עם חברת פזגז לקבלת מידע נוסף.

אם אתה מריח גז:

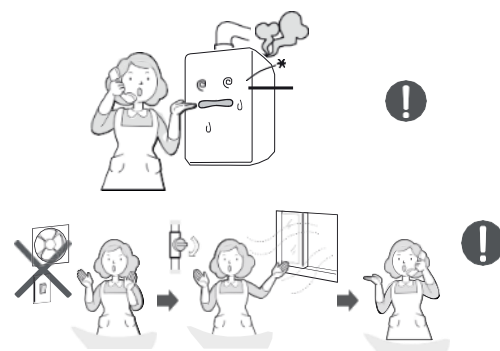
סגור ברז גז הצמוד למכשיר, או במידה ואין גישה סגור ברז גז ראשי לדירה.

פתח את הדלתות והחלונות;

להתקשר לפזגז 03-9688088

השתמש בטלפון מחוץ לבניין.

במקרה של רעידת אדמה, שריפה, דליפת גז, רעש חריג או ריח, סגור ברז גז ראשי לדירה, חשמל ופתח דלתות וחלונות.



מים חמים מאוד הם מסוכנים, במיוחד עבור בעלי מוגבלות שכלית, קשישים וילדים קטנים. המכשיר מאפשר לך לשלוט בטמפרטורת המים החמים כדי לקבל דרגות בטוחות עבור שימוש מכל סוג. טמפרטורת מים מעל 50°C יכולה לגרום כוויות חמורות באופן מיידי או אפילו מוות מכוויות. מים חמים ב- 60°C יכולים לגרום כוויה חמורה לילד בפחות משנייה. ב- 50°C זה לוקח חמש דקות.

תמיד בדוק את טמפרטורת המים לפני אמבטיה או מקלחת.

שקול לכוון את טמפרטורת המים החמים המרבית ל- 50°C .



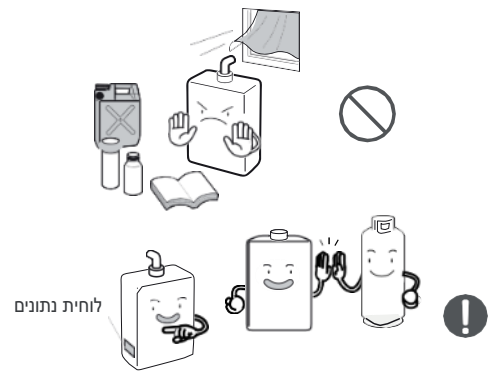
אל תאחסן חפצים דליקים ליד המכשיר: הדבר יכול לגרום תקלה במוצר או שריפה.

אל תאפסן חומרי ריסוס בקרבת המכשיר בזמן שהוא פועל.

בדוק שהמכשיר מקבל אספקה של סוג הגז הנכון בלחץ הנכון בהתאם ללוחית הנתונים: ודא שהגז שנמצא בשימוש תואם את הגז המצוין בלוחית הנתונים. אם לא, ייתכן שלא מתרחשת בעירה מלאה של הגז, דבר שמוביל לפליטת חומרים רעילים ו/או תקלה במוצר.

אל תכניס עצמים לתוך פתח הארובה. אל תתיז מים ישר לתוך פתח הארובה. הרחק עצים, שיחים וכו' מפתח הארובה.

בימים קרים אדים עלולים להיפלט מפתח הארובה. מצב זה רגיל עבור מכשירים בעלי יעילות גבוהה ואינו מצביע על תקלה.

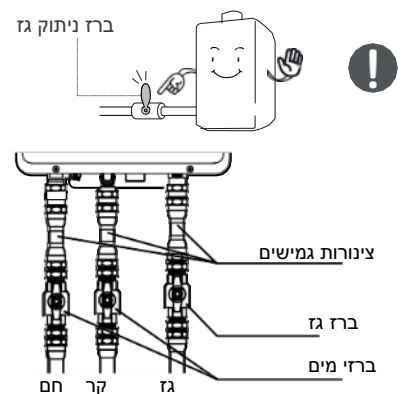


בדוק את ברז הגז הראשי על מנת לוודא שהוא פתוח לפני שאתה משתמש במכשיר.

מומלץ להשתמש בצינורות עבור אספקת גז: צינור גומי אסור לאספקת גז!

מומלץ להתקין ברזים על צינורות הגז והמים על מנת לאפשר תחזוקה קלה יותר ולהגביר את הבטיחות במקרה חירום.

בדוק את המתח בשקע החשמל על מנת לוודא שהוא נמצא בטווח המתאים לפני השימוש.



ודא שמערכת החשמל מקבלת הארקה מתאימה, אחרת המכשיר עלול להינזק באופן חמור או לא לפעול כהלכה.

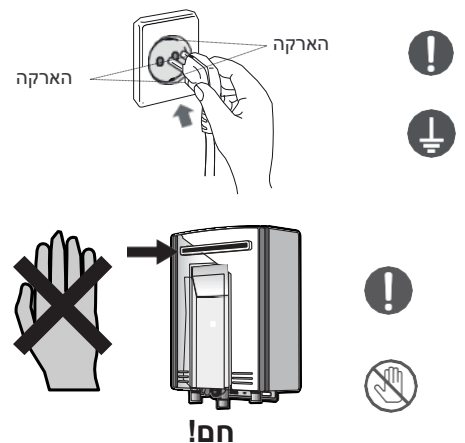
יש להימנע מהארכה של כבל החשמל (למשל, שימוש בכבל מאריך או במפצל שקעים).

אם נגרם נזק לכבל אספקת החשמל, חובה להחליף אותו על ידי היצרן, סוכן השירות שלו או אדם בעל הסמכה דומה על מנת למנוע סכנה.

לפני שימוש לאחר ההתקנה או אם המכשיר לא היה בשימוש פרק זמן ממושך, הנח למים החמים לזרום זמן מה לפני השימוש.

אל תיגע בכיסויי היחידה או בפתח הארובה.

מומלץ להתקין מערכת שתאסוף ותנקז מים מתחת למכשיר במקרה של דליפת מים על מנת למנוע נזק לחומרים ולרכוש.

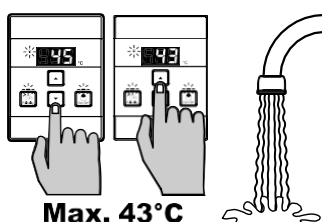


1.2.1 מידע על בטיחות בהפעלה

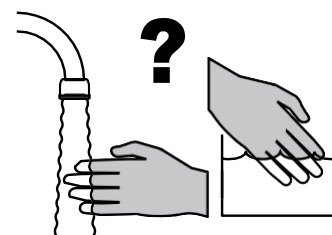
ההוראות והאזהרות הבאות מתארות כמה תכונות תפעוליות חשובות של מחמם המים.



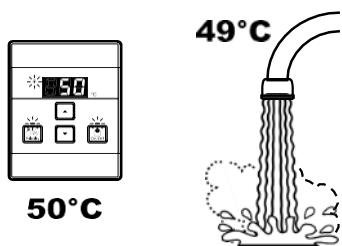
מכשיר זה אינו מיועד לשימוש על ידי אנשים (לרבות ילדים) בעלי יכולת גופנית, חושית או שכלית מוגבלת, או חוסר ניסיון וידע אלא אם כן הם תחת השגחה ומקבלים הנחיה על השימוש במכשיר מאדם האחראי לשלומם. יש להשגיח על ילדים על מנת לוודא שהם לא משחקים במכשיר.



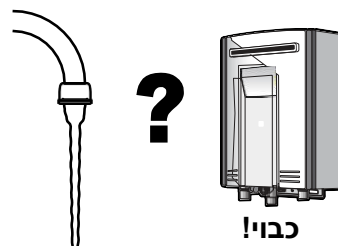
בזמן שברזי המים החמים פתוחים ניתן להוריד את הטמפרטורה שהוגדרה. עם זאת, לא ניתן להעלות אותה מעל 43°C. בנוסף, לא ניתן לשנות את העדיפות בין הבקרים. אלה הן תכונות בטיחות.



תמיד בדוק את טמפרטורת המים לפני אמבטיה או מקלחת על מנת למנוע כוויות.



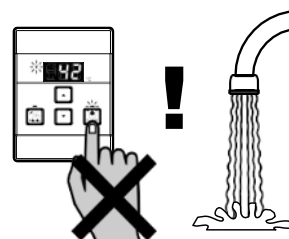
בהתאם לתנאי מזג האוויר ואורך הצינור בין יחידת המים החמים לפתח הנמצא בשימוש, ייתכן שיהיה שינוי בין הטמפרטורות המוצגות בבקר המים וטמפרטורת המים בפתח היציאה.



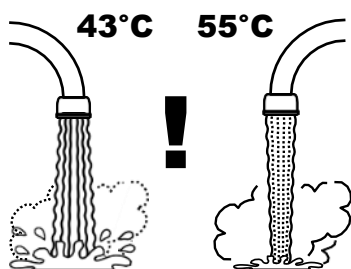
בזרימת מים נמוכה, יחידת המים החמים עשויה לכבות ללא אזהרה. פתיחת הברז עוד תפעיל מחדש את מכשיר החימום.



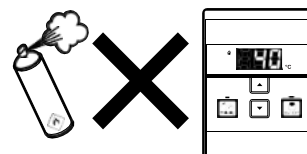
כאמצעי בטיחות, אם טמפרטורת בקר המים במטבח מכוונת מעל 50°C, העברה ולאחר מכן החזרה של 'עדיפות' לבקר המים של המטבח תוביל לכיוון טמפרטורה של 50°C כברירת מחדל. זוהי תכונת בטיחות.



אל תלחץ על כפתור ה-On/Off באף בקר מים כאשר נורת 'בשימוש' של מחמם המים דלוקה משום שהדבר יכבה את מחמם המים ויגרום למים להתקרר. ייתכן שמישהו נמצא באמצע מקלחת או ממלא אמבט.



טמפרטורות המים המסופקים מבוקרת אוטומטית. הזרימה להשתנות על פי טמפרטורת האספקה שנבחרה וטמפרטורת המים בסביבה.



על מנת לנקות את בקר המים, השתמש במטלית רכה ולחה עם חומר ניקוי עדין. אל תשתמש בחומרים ממסים!

1.3 בקרת טמפרטורת המים

המטרה של בקר הטמפרטורה היא לאפשר למשתמש לקבל בקרה מקומית של אספקת המים החמים. עם שימוש נכון, יחידת המים החמים תספק מים חמים בטמפרטורה שנבחרה, גם כאשר זרם המים משתנה או כאשר משתמשים ביותר מברז אחד.

טמפרטורת המים החמים היוצאים מבוקרת על ידי חיישן מובנה.

אם הטמפרטורה של המים החמים היוצאים עולה 3°C מעבר לטמפרטורה שנבחרה המופיעה בצג הדיגיטלי (או הגבול המוגדר מראש כאשר לא מורכבים בקרי מים), המבער יכבה אוטומטית. נורת 'בשימוש' תכבה אף היא.

המבער יידלק שוב ברגע שטמפרטורת המים החמים היוצאים יורדת מתחת לטמפרטורה המופיעה בצג הדיגיטלי (או הגבול המוגדר מראש של המכשיר).

מחממי מים בזרימה רציפה של Rinnai ניתנים לתכנות כדי לספק טמפרטורות גבוהות יותר מבקר המים הראשי, או שניתן לתכנות אותם כדי להגביל את טמפרטורת האספקה המרבית הזמינה.

צור קשר עם חברת פזגז לקבלת פרטים נוספים.

1.3.1 טמפרטורות אספקה מרביות

מחממי מים באספקה רציפה של Rinnai מכוונים במפעל לטמפרטורת אספקה מרבית של 55°C .

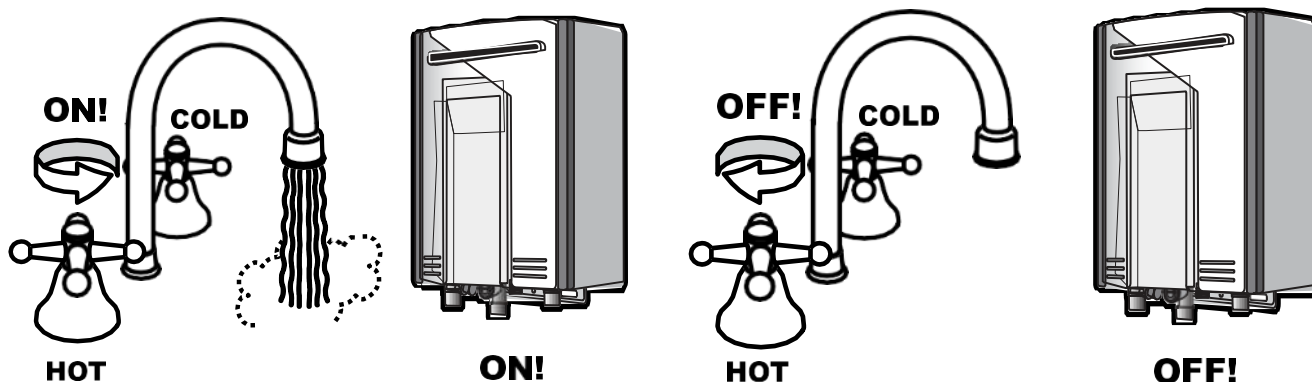
כל בקר טמפרטורה מכוון מראש במפעל לטמפרטורת אספקה מרבית של 50°C וניתן לתכנות בנפרד.

עבור מרבית השימושים, הטמפרטורה המוגדרת מראש במפעל מספקת; במקרה הלא סביר שלא כך המקרה, ניתן להגדיל כיוון זה על ידי טכנאי גז מוסמך.

התאמות בהפעלה של יחידת המים החמים שלך ניתנות לביצוע עם כל אחד מבקרי הטמפרטורה.

1.3.2 הפעלה ללא בקרי מים

מוצרי חימום מים בזרימה רציפה של Rinnai אינם משתמשים בלהבת בקרה. כשהם מותקנים ומופעלים, פתיחה של ברז מים חמים תדליק אוטומטית את המכשיר. ברגע שהמים זורמים במכשיר, המבער יידלק בהצתה אלקטרונית. כשסוגרים את ברז המים החמים וזרימת המים דרך המכשיר נעצרת, הלהבת המבער תכבה.



1.3.3 בקרי מים של Rinnai

מיקום

חובה להתקין בקרי מים במקומות מוצלים ונקיים. יש לחבר אותם כך שיהיו מחוץ להישג ידם של ילדים (גובה מומלץ מהרצפה צריך להיות לפחות 1500 מ"מ).

עמידות למים

בקר המים האוניברסאלי MC-601 הוא מתקן עמיד למים, אך עם זאת חשיפה מופרזת למים כגון טבילה עלולה לגרום נזק לבקר המים. העמידות של בקרי מים משתפרת כאשר מציבים אותם מחוץ למקלחון.



חובה להתקין בקרים לפחות 400 מ"מ מעל לחלק הגבוה ביותר של הכיור, מקלחון או אמבט.
אל תטבול את בקר המים בתוך מים.
הימנע מחשיפה ישירה למים או אדים משום שמצבים אלה עלולים לגרום תקלות.
כשאתה מנקה את בקר המים השתמש רק במטלית לחה וחומר ניקוי עדין.

בקרת טמפרטורה

בקרי מים מאפשרים בקרת טמפרטורה מדויקת על ידי המשתמש. כששתמשים בה נכון, יחידת המים החמים תספק את הטמפרטורה שנבחרה גם כשזרם המים משתנה או כששתמשים ביותר מברז אחד.

ניתן לייעד רק בקר מים אחד מדגם MC בתור בקר מים 'ראשי' והוא משמש לרוב במטבח. כל בקרי המים הנותרים מיועדים להיות בקרי מים 'משניים' לשימוש בחדרי אמבטיה, שירותים וחדרי כביסה.

גבול הטמפרטורה המרבי עבור כל בקרי המים ה'משניים' עומד על 50°C כדי לצמצם את סכנת הכוויות באיזורים אלה.

ניתן לתכנת כל בקר מים בנפרד, אך עם זאת בקר המים יכול לספק רק טמפרטורה מוגדרת אחת בכל פעם. הטמפרטורות הזמינות ($^{\circ}\text{C}$) הן כדלהלן:

65 ¹ , 60 ¹ , 55, 50, 48, 46, 45, 44, 43, 42, 41, 40, 39, 38, 37	ראשי (MC)	טמפרטורות בקר מים ($^{\circ}\text{C}$)
--	-----------	--

עבור היגיינה באיזורים סניטריים כגון חדרי אמבטיה, הטמפרטורה המומלצת צריכה להיות בין 37°C ~ 43°C .

הנ"ל הוא הצעה בלבד, משום שאתה עשוי למצוא שטמפרטורה גבוהה או נמוכה יותר היא נוחה יותר. בכל אופן, שמירה על טמפרטורה נמוכה יותר עוזרת גם לחסוך באנרגיה.

על מנת לקבל טמפרטורות מים נמוכות מ- 37°C , פשוט פתח את ברז המים הקרים והוסף מים קרים עד לקבלת הטמפרטורה הנמוכה יותר הרצויה.

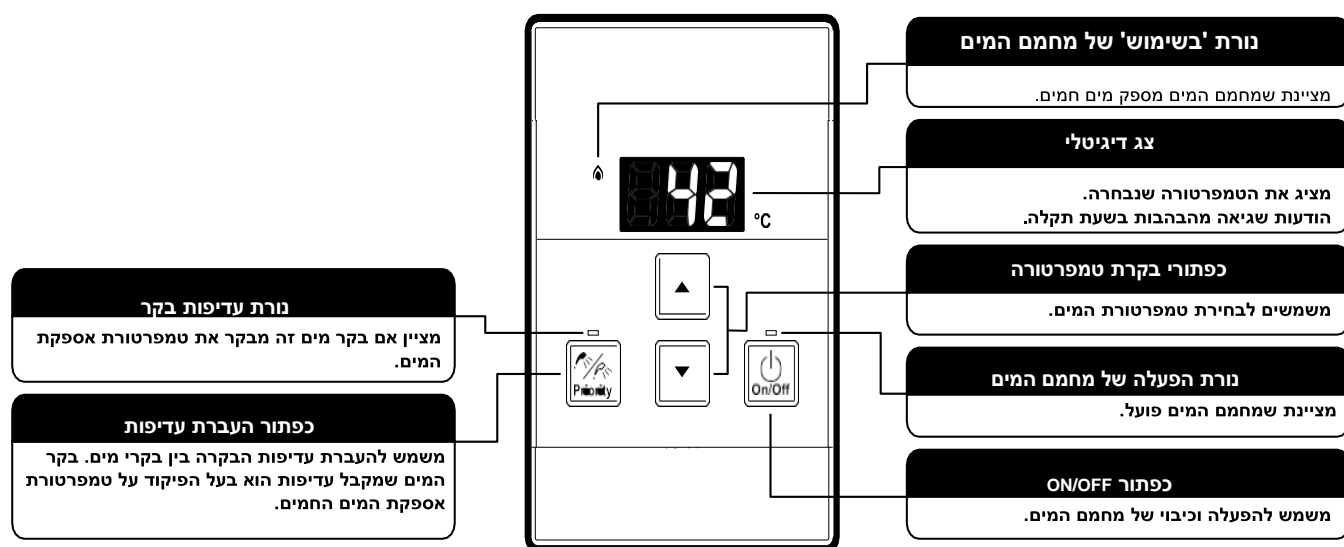
1.3.4 שילובים ותצורות של בקרי מים

ניתן לחבר 4 בקרי מים לכל היותר.

כאשר משתמשים במספר בקרי מים הם מאפשרים לכוון את הטמפרטורה ממיקומים שונים על ידי לחיצה על כפתור ההעברה, דבר המעניק לאותו בקר עדיפות על המערכת.

הטמפרטורה הנבחרת על ידי הבקר בעל העדיפות תהיה זמינה לכל פתחי היציאה.

1.3.5 הפעלת בקר מים אוניברסאלי (MC-601)



הדלקה

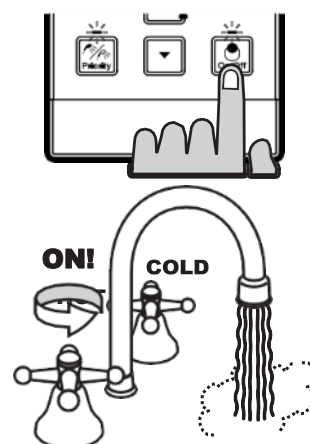
אם בקר המים כבוי (לא מוצגות ספרות בחלונית הצג הדיגיטלי), לחץ על כפתור On/Off פעם אחת. נורת ON תידלק ותציין שיחידת המים החמים מוכנה לספק מים חמים ברגע שפותחים ברז מים חמים.

כיוון טמפרטורה

בחר את הטמפרטורה הרצויה על ידי שימוש בכפתורי טמפרטורת המים החמים ▲ או ▼ עד שהטמפרטורה הרצויה מופיעה בצג הדיגיטלי.

על מנת להפעיל את יחידת המים החמים, פתח ברז מים חמים כלשהו. הדבר יפעיל אוטומטית את המבער ויספק מים חמים. נורת 'בשימוש' של מחמם המים תידלק בבקרי (י) המים.

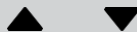
ברגע שזורמים מים חמים, אם הטמפרטורה שהוגדרה חמה מדי או קרה מדי, לחץ על כפתורי טמפרטורת המים החמים ▲ או ▼ עד לקבלת הטמפרטורה הרצויה.





בזמן שיציאות המים החמים פתוחות, ניתן להוריד את הטמפרטורה שנבחרה למינימום 37°C . מטעמי בטיחות, לא ניתן להעלות אותה מעבר ל- 43°C לפני שסוגרים את כל ברזי המים החמים.

יש לדאוג שטמפרטורת המים לא תהיה מעל 50°C בבקרים המותקנים בחדרי אמבטיה או חדרי שירותים, זאת על מנת להפחית את סכנת הכוויות ממים חמים. אם זה לא המצב, הבקרים לא הותקנו בצורה נכונה. צור קשר עם המתקין. ניתן להשתיק את הצפצוף על ידי לחיצה על שני הכפתורים בו זמנית למשך 3 שניות לפחות. על מנת לבטל את השתקת הצפצוף, פשוט חזור על התהליך.

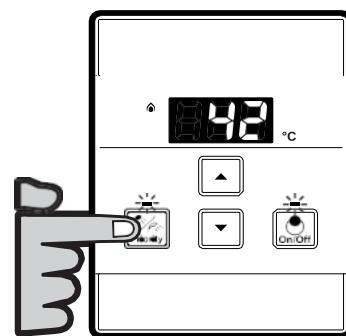


תמיד בדוק את טמפרטורת המים היוצאים לפני שימוש. ההורה/המטפל חייבים לבדוק את הטמפרטורה לפני שהם מביאים את בני חסותם במגע עם המים החמים.

העברת עדיפות

על מנת לשלוט בטמפרטורת האספקה של המים כאשר משתמשים בשני בקרי מים או יותר, נחוץ להעביר את העדיפות לבקר המים שאתה רוצה להשתמש בו. העברת העדיפות לא תתאפשר אם נורת 'בשימוש' דלוקה, משום שהדבר מציין שמים חמים זורמים ושלבקר מים אחר יש כבר עדיפות.

נורת עדיפות דלוקה מאשרת שבקר המים הרצוי הוא בעל הפיקוד על טמפרטורת אספקת המים. אם נורת העדיפות אינה דולקת, לחץ על כפתור העברת העדיפות פעם אחת. נורת העדיפות תידלק כדי לציין שבקרת טמפרטורת המים החמים הועברה ושיחידת המים החמים תהיה מוכנה לספק מים חמים ברגע שפותחים ברז מים חמים.

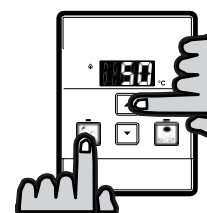


פונקציית נעילה

על מנת למנוע חבלה וכדי להעלות את דרגת הבטיחות של המוצר, במיוחד עבור ילדים, ניתן לנעול את לוח הבקרה.

על מנת לנעול את הלוח יש ללחוץ לחיצה ארוכה למשך חמש שניות על כפתורי העדיפות וכפתור העלאת הטמפרטורה (חץ הפונה למעלה) (איור 1). על מנת לשחרר את הנעילה של הפיקוד, מספיק לחזור על הנהל של חסימת הפיקוד.

כשהלוח נעול, התצוגה מראה LOC (איור 2) לסירוגין עם הטמפרטורה שנבחרה. כל הפיקודים המחוברים יהיו נעולים ויציגו את אותו טקסט מהבהב.



איור 1



איור 2

1.4 פתרון בעיות

מחממי המים בזרימה רציפה של Rinnai הם בעלי יכולת אבחון עצמי. אם מתרחשת תקלה, קוד שגיאה יתבהב בצג הדיגיטלי של בקרי המים שלך. הדבר מסייע לאבחון את התקלה ויכול לאפשר לך להתגבר על בעיה מבלי להתקשר למוקד שירות. נא ציין את הקוד המוצג כשאתה מתקשר לקבלת שירות.

ייתכן שתהיה מסוגל לטפל בקוד השגיאה בעצמך על ידי סגירת ברז המים החמים, ולאחר מכן פתיחתו מחדש. אם הדבר אינו מטפל בקוד השגיאה, נסה ללחוץ על כפתור ה-On/Off כדי לכבות ולאחר מכן להדליק שוב, או לנתק את אספקת החשמל ליחידה, להמתין 10 שניות ולאחר מכן לחבר שוב.

אם קוד השגיאה עדיין מופיע, צור קשר עם מוקד פזגז.

1.4.1 קודי שגיאה

קוד	תיאור	טיפול
-	ירידה מורגשת בזרימת המים.	יש לנקות את מסנן כניסת המים – התקשר לקבלת שירות.
03	הפרעה למתח בזמן מילוי אמבט (מים לא זורמים עם השבת המתח)	סגור את כל ברזי המים החמים. לחץ פעמיים על On/Off.
10	פתח כניסת האוויר או הארובה חסומים.	התקשר לקבלת שירות.
11	אין הצתה / אין אספקת גז.	ודא שברז הגז פתוח במחמם המים ובמונה הגז או המכל. בדוק / החלף מכל גז.
12	תקלת להבה / זרימת גז חלשה.	ודא שברז הגז פתוח במחמם המים ובמונה הגז או המכל. בדוק שאין חסימות ביציאת הארובה.
14	חום יתר במחליף החום.	התקשר לקבלת שירות.
16	אזהרת טמפרטורת יתר.	התקשר לקבלת שירות.
19	תקלת בדיקת הארקה חשמלית.	התקשר לקבלת שירות.
21	זוהתה הגדרת מפסק DIP שגויה.	התקשר לקבלת שירות.
32	תקלת חיישן טמפרטורת מים יוצאים.	התקשר לקבלת שירות.
33	תקלת חיישן טמפרטורת מים יוצאים במחליף החום.	התקשר לקבלת שירות.
41	תקלת חיישן טמפרטורת סביבה.	התקשר לקבלת שירות.
52	תקלת ברז בקרת גז.	התקשר לקבלת שירות.
61	תקלת מפוח.	התקשר לקבלת שירות.
65	תקלת בקר זרימת מים (לא עוצר כהלכה את הזרימה)	התקשר לקבלת שירות.
70	תקלת PCB.	התקשר לקבלת שירות.
71	תקלת PCB.	התקשר לקבלת שירות.
72	תקלת מתקן חישת להבה.	התקשר לקבלת שירות.
LC0 LC1 LC2 LC3 LC4 LC5 LC6 LC7 LC8 LC9	הצטברות אבנית במחליף החום (כשבדקים את היסטוריית קודי התחזוקה, מופיע "LC" במקום "00")	אם מותקן בקר מרוחק: LC0-LC9 מציין שיש הצטברות אבנית במחליף החום ויש לבצע ניקוי מחליף החום כדי למנוע נזק. עיי' בהוראות ההדרכה של המדריך. חובה לטפל במים קשים כדי למנוע הצטברות אבנית או נזק למחליף החום. על מנת להפעיל את מחמם המים באופן זמני עד לניקוי מחליף החום, לחץ על כפתור ON/OFF בבקר הטמפרטורה 5 פעמים. קוד LC שחוזר על עצמו ינעל לבסוף את מחמם המים. צור קשר עם מוקד פזגז.

1.4.2 פתרון בעיות ללא בקרי מים

אם לא התקנת בקרי טמפרטורה ואתה חווה את התסמינים הבאים, פעל לפי ההצעות להלן. אם התסמינים נמשכים, צור קשר עם Rinnai לקבלת ייעוץ.

טיפול	תיאור
בדוק אספקת חשמל למחמם המים. בדוק שברז הגז וברזי המים במחמם פתוחים.	היחידה כלל לא מנסה להתחיל לפעול.
בדוק אספקת חשמל למחמם המים. בדוק שברז הגז וברזי המים במחמם פתוחים. פתח את ברז המים החמים עד הסוף.	היחידה נדלקת ולאחר מכן כבית מיד.
בדוק אספקת חשמל למחמם המים. פתח יותר את ברז המים החמים.	היחידה נדלקת ולאחר מכן המים נעשים קרים.

1.4.3 שירות



יש לבצע תחזוקה שגרתית כדי לשמר את אמינות המכשיר ולשמור את הבטיחות, היעילות והאמינות ללא שינוי.

בקרי מים ומחממי מים אינם מכילים חלקים שניתנים לטיפול על ידי המשתמש וחובה לטפל בהם ולתקן אותם רק על ידי טכנאי גז שעבר החשרה והסמכה ע"י חברת פזגז.

לחברת פזגז יש רשת שירות וחלקי חילוף עם אנשים בעלי הכשרה מלאה וציוד כדי לתת את הטיפול הטוב ביותר למכשירים של Rinnai. אם המכשיר שלך דורש טיפול, נא צור קשר עם מוקד העזרה שלנו.

כשאתה מתקשר לקבלת שירות, דאג שהדגם והמספר הסידורי יהיו זמינים כדי לסייע לצוות שלנו לזהות במהירות את המכשיר שלך ולענות לצרכיך טוב יותר.

שמור את המכשיר נקי בכל עת.

נתק את המכשיר וסגור את ברז הגז הראשי לפני שאתה מבצע ניקוי או תחזוקה כלשהם.

נקה את השלדה ואת השלט רחוק בעזרת מטלית רכה בלבד.

לאחר תחזוקה (או ניקוי), בדוק כדי לוודא שכל הרכיבים של המכשיר ללא פגע ומחוברים באופן הנכון. דליפת גז עלולה לסכן את בריאותך או להוביל למוות.

למחמם המים יש מסנן על חיבור כניסת המים הקרים. יש לנקות מסנן זה מדי פעם. תכיפות הניקוי תלויה במצב המים המקומיים; צור קשר עם Rinnai או שאל את המתקין לקבלת מידע. בודד את כניסת המים הקרים ויציאת המים החמים בעזרת הברזים שליד המחמם. שחרר את הלחץ במחמם על ידי שחרור שסתום הניקוז. לאחר מכן הסר את המסנן, נקה אותו והחזר למקום.

אם מסנן הכניסה למכשיר או מסננים בברזי המים סתומים, הדבר עלול להפחית את הביצועים של המכשיר ולקצר את חיי השימוש שלו. המשתמש צריך לנקות את המסנן באופן שגרתי כדי לשמר את ההפעלה הנכונה ולמנוע תקלות במכשיר.



1.5 פרטים ליצירת קשר

היבואן:

יפת אביזרי גז בע"מ
רח' המלאכה 8, ראש העין
טל': 03-9021111
www.yft.co.il

ללקוחות פזגז, ניתן לקבל שרות
על ידי החברה:

במוקד השרות הארצי בטל': 1-800-667788
או באתר האינטרנט – www.pazgas.co.il

